



Администрация Пермского муниципального округа Пермского края
Комитет имущественных отношений

РАСПОРЯЖЕНИЕ

18.10.2024

№ 3556

**Об установлении публичного
сервитута на часть земельных
участков**

В соответствии со ст. 23, гл. V.7 Земельного кодекса Российской Федерации, Федеральным законом от 25.10.2001 № 137-ФЗ «О введении в действие Земельного кодекса Российской Федерации», пп. 3.2.5 п. 3.2 разд. 3 Положения о комитете имущественных отношений администрации Пермского муниципального округа, утвержденного решением Думы Пермского муниципального округа Пермского края от 29.11.2022 № 48, на основании ходатайства публичного акционерного общества «Россети Урал» (ИНН 6671163413, ОГРН 1056604000970) (далее - ПАО «Россети Урал») от 03.10.2024 № 13952:

1. Установить в интересах ПАО «Россети Урал» публичный сервитут общей площадью 34195 кв.м на часть земельных участков, согласно приложению № 1 к настоящему распоряжению.

Цель: Эксплуатации объекта электросетевого хозяйства ВЛ-10КВ Ф.СПФ-1.

Срок: 49 лет.

2. Утвердить границы публичного сервитута земельного участка, указанного в п. 1 настоящего распоряжения, согласно прилагаемой схеме расположения границ публичного сервитута.

3. Срок, в течение которого использование указанного в п. 1 настоящего распоряжения земельного участка в соответствии с их разрешенным использованием будет невозможно или существенно затруднено в связи с осуществлением сервитута – продолжительность не превышает три месяца для земельных участков, предназначенных для жилищного строительства (в том числе индивидуального жилищного строительства), ведения личного подсобного хозяйства, садоводства, огородничества; не превышает один год - в отношении иных земельных участков.

4. Порядок установления зон с особыми условиями использования территорий и содержание ограничений прав на земельные участки в границах таких зон установлен Постановлением Правительства РФ от 24.02.2009 № 160 «О порядке

установления охранных зон объектов электросетевого хозяйства и особых условий использования земельных участков, расположенных в границах таких зон».

5. Плата за публичный сервитут не устанавливается в соответствии с ч. 4 ст. 3.6 Федерального закона от 25.10.2001 года № 137-ФЗ «О введении в действие Земельного кодекса Российской Федерации».

6. Комитету имущественных отношений администрации Пермского муниципального округа в течение 5 рабочих дней со дня подписания настоящего распоряжения:

6.1. направить настоящее распоряжение в Управление Федеральной службы государственной регистрации, кадастра и картографии по Пермскому краю;

6.2. направить настоящее распоряжение в ПАО «Россети Урал»;

6.3. разместить настоящее распоряжение на официальном сайте Пермского муниципального округа в информационно-телекоммуникационной сети «Интернет» (www.permokrug.ru).

7. ПАО «Россети Урал» привести земельные участки в состояние пригодное для использования в соответствии с разрешенным использованием в срок не позднее 3 (трех) месяцев после завершения строительства или эксплуатации инженерного сооружения, для размещения которого был установлен публичный сервитут.

8. Настоящее распоряжение вступает в силу со дня его подписания.

9. Контроль исполнения распоряжения возложить на заместителя председателя комитета М.В. Королеву.

Председатель комитета



Е.А. Демидова

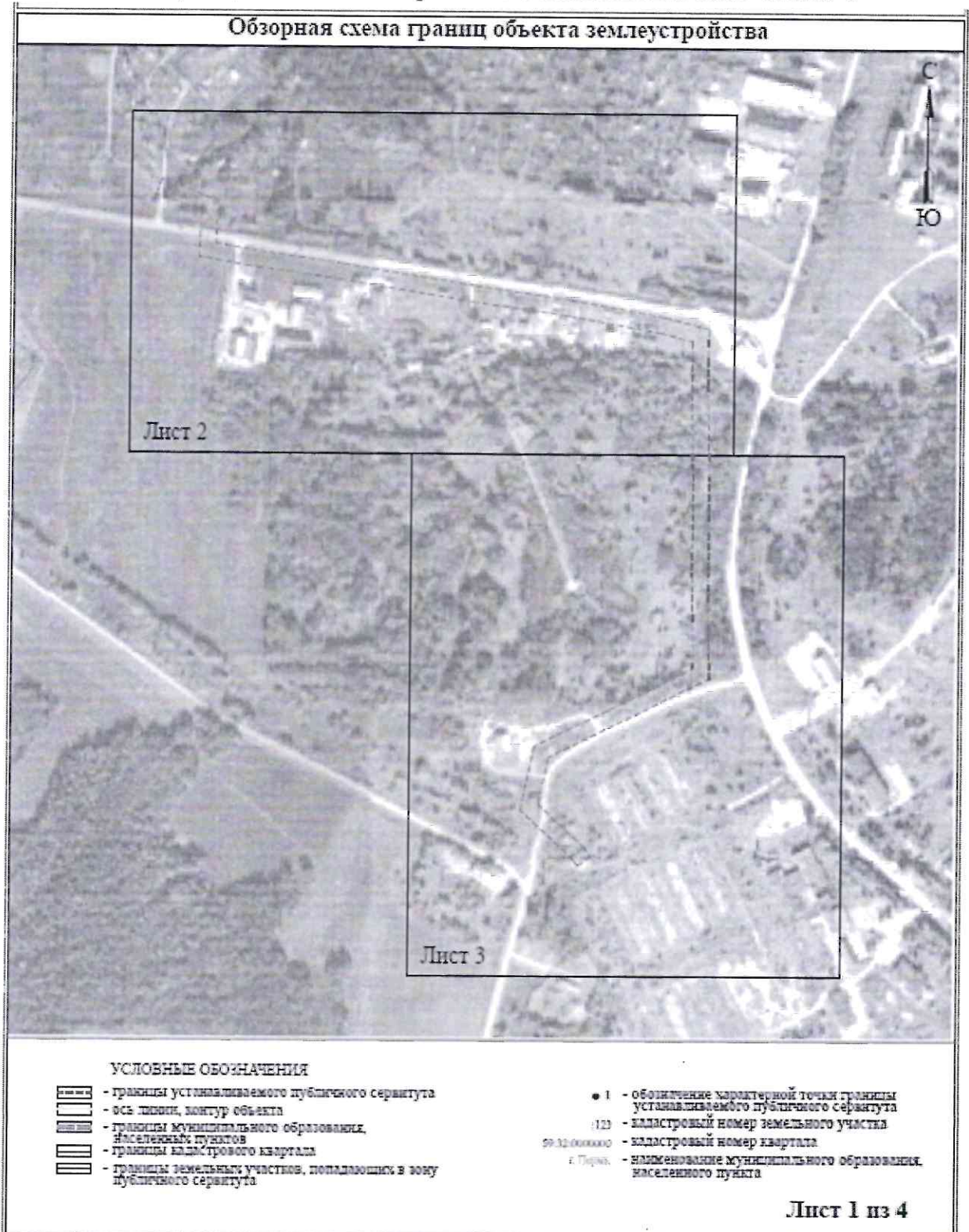
Приложение № 1
к распоряжению
комитета имущественных
отношений администрации
Пермского муниципального округа
от 18.10.2024 № 3556

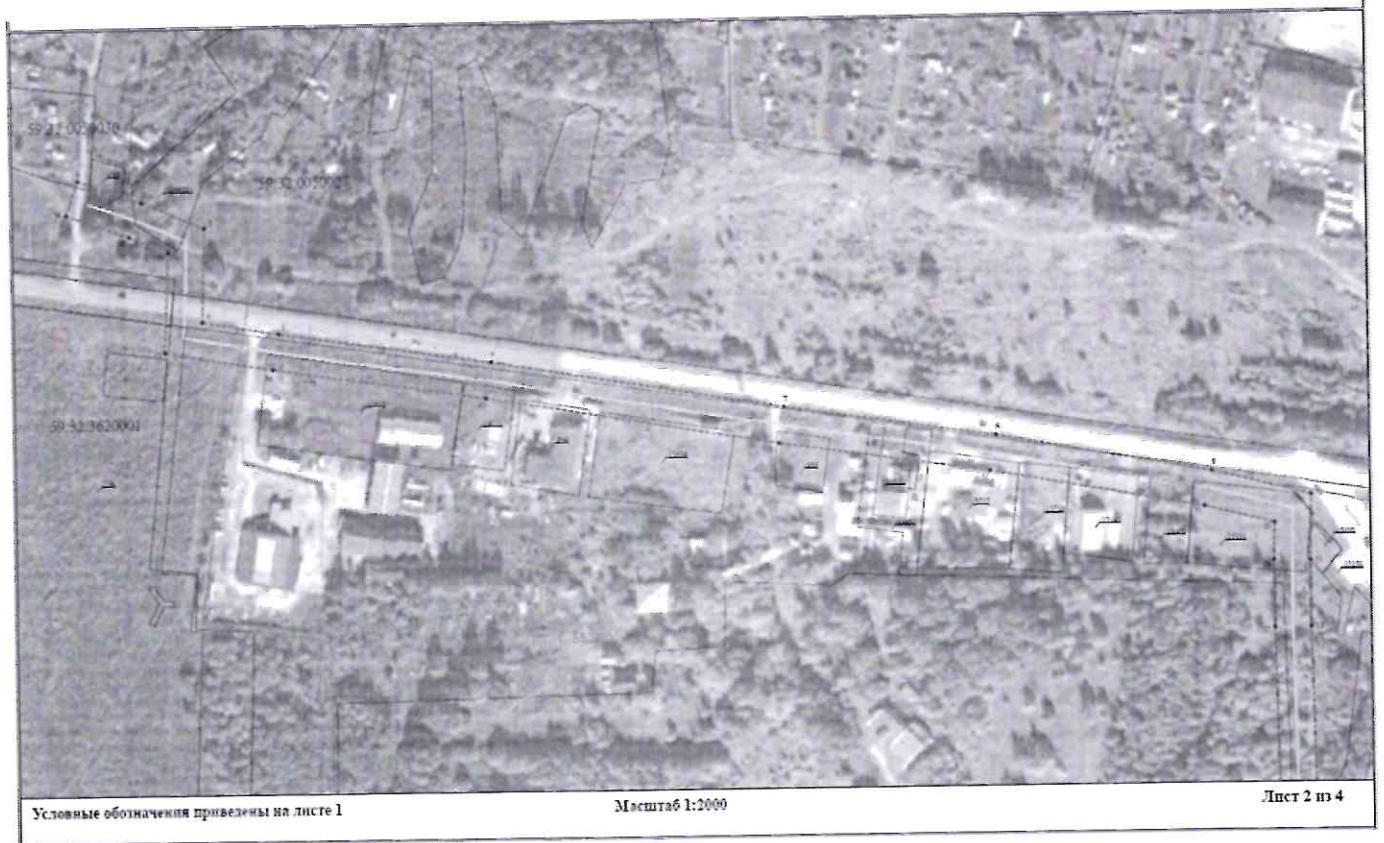
**Список земельных участков,
на которые устанавливается публичный сервитут**

№ п/п	Кадастровый номер земельного участка	Адрес земельного участка
1.	59:32:3620001:90	Пермский край, Пермский район, Сылвенское с/п, электросетевой комплекс "Мостовая", под РП-3003
2.	59:32:0000000:70	Пермский край, р-н Пермский, а\д "Новые Ляды-Троица"
3.	59:32:3620001:41	Пермский край, Пермский район, Сылвенское с/п, с.п. Сылва
4.	59:32:3620001:39	Пермский край, Пермский р-н, с/п Сылвенское, участок находится примерно в 0.12 км, по направлению на юг от ориентира с.п. Сылва
5.	59:32:3620001:103	Пермский край, Пермский р-н, Сылвенское с/п, в 0,190 км юго-западнее с.п. Сылва
6.	59:32:0050027:739	край Пермский, р-н Пермский, с/п Сылвенское, с.п. Сылва, ул. Пермская, 11в
7.	59:32:0050027:7277	Пермский край, Пермский район, Сылвенское с/п, с.п. Сылва, ул. Пермская, 9
8.	59:32:0050027:355	край Пермский, р-н Пермский, с/п Сылвенское, с.п. Сылва, ул. Пермская, 11а
9.	59:32:0000000:71	Пермский край, Пермский район, а\д "Новые Ляды-Троица"
10.	59:32:0050027:3235	Пермский край, Пермский район, Сылвенское с/п, п. Сылва
11.	59:32:0050027:16510	Пермский край, Пермский муниципальный округ, п.Сылва, ул.Пермская
12.	59:32:0050027:15192	Пермский край., Пермский р-н., с.п. Сылвенское, п. Сылва, ул. Пермская
13.	59:32:0050027:15191	Пермский край, м.р-н Пермский, с.п. Сылвенское, п. Сылва, ул. Пермская, з/у 3
14.	59:32:0050027:15003	Пермский край, Пермский район, Сылвенское с/п, п. Сылва
15.	59:32:0050027:14310	Пермский край, Пермский район, Сылвенское с/с, п. Сылва, ул. Пермская
16.	59:32:0050027:13851	Пермский край, Пермский район, Сылвенское с/п, с.п. Сылва, ул. Пермская
17.	59:32:0050027:13718	Пермский край, Пермский район, Сылвенское с/п., с.п. Сылва, ул. Пермская, 7а.
18.	59:32:0050027:13634	Пермский край, Пермский район, Сылвенское с/п, с.п. Сылва, ул. Пермская, 11б

19.	59:32:0050027:12325	Пермский край, Пермский район, Сылвенское с/п, п. Сылва
20.	59:32:0050027:12250	Пермский край, Пермский район, Сылвенское с/п., на 1 км автодороги Сылва-Троица
21.	59:32:0050027:12243	Пермский край, Пермский район, Сылвенское с/п, с.п.Сылва, ул.Пермская, д. 7
22.	59:32:3620001:236	Пермский край, Пермский муниципальный округ, п.Сылва
23.	59:32:0000000:9209	Пермский край, м.р-н Пермский, Пермское лесничество, Лядовское участковое лесничество, кварталы №№ 46, 50, 51
24.	59:32:0050031:115	край Пермский, р-н Пермский, с/п Сылвенское, с.п. Сылва, снт Рябинушка, участок №114.
25.	59:32:3620001	Пермский край, Пермский район
26.	59:32:0050027	Пермский край, Пермский район
27.	59:32:0050030	Пермский край, Пермский район

СХЕМА РАСПОЛОЖЕНИЯ ГРАНИЦ ПУБЛИЧНОГО СЕРВИТУТА
Эксплуатации объекта электросетевого хозяйства ВЛ-10КВ Ф.СПФ-1





**ОПИСАНИЕ МЕСТОПОЛОЖЕНИЯ ГРАНИЦ
ПУБЛИЧНОГО СЕРВИТУТА**

Перечень характерных точек		
Площадь зоны публичного сервитута 34195 кв.м		
Обозначение характерных точек грани	Координаты, м	
	X	Y
1	2	3
1	519709.86	2260424.02
2	519696.8	2260461.19
3	519681.5	2260497.5
4	519627.04	2260495.54
5	519619.57	2260539.98
6	519601.54	2260664.1
7	519573.34	2260833.73
8	519555.49	2260957.75
9	519533.06	2261082.53
10	519518.65	2261139.65
11	519480.43	2261138.82
12	519442.22	2261138.84
13	519326.09	2261141.05
14	519196.69	2261140.88
15	519062.51	2261142.98
16	518959.76	2260933.53
17	518899.13	2260920.81
18	518843.09	2260981.73
19	518832.11	2260989.9
20	518819.56	2260973.06
21	518828.98	2260966.04
22	518891.75	2260897.8
23	518974.15	2260915.09
24	519075.87	2261122.09
25	519196.52	2261119.88
26	519325.9	2261120.05
27	519442.05	2261117.84
28	519480.65	2261117.82
29	519502.38	2261118.29
30	519512.51	2261078.15
31	519534.76	2260954.37
32	519552.59	2260830.5
33	519580.79	2260660.83
34	519598.83	2260536.68
35	519609.44	2260473.56
36	519667.72	2260476.13
37	519677.2	2260453.63
38	519690.05	2260417.06
1	519709.86	2260424.02

